



TỔNG CÔNG TY PISICO BÌNH ĐỊNH – CÔNG TY CỔ PHẦN
PISICO Binh Dinh Corporation – Joint Stock Company

THÔNG TIN TÓM TẮT VỀ CÔNG TY ĐẠI CHÚNG

TỔNG CÔNG TY PISICO BÌNH ĐỊNH – CÔNG TY CỔ PHẦN

*(Giấy chứng nhận ĐKKD số 4100258987 do Sở Kế hoạch &
Đầu tư Bình Định cấp ngày 05 tháng 03 năm 2014)*

Địa chỉ : 99 Tây Sơn, TP Quy Nhơn, Bình Định

Điện thoại : 056.3947.088/3947.066; fax: 056.3947.029

Website : www.pisico.com.vn. Email: pisico@pisico.com.vn

Phụ trách công bố thông tin: Kế toán trưởng PISICO.

Họ tên: Thái Minh Trung.

Số điện thoại: (056) 3947.069/0903.509.852 Số fax: .(056) 3947.029.

Bình Định, ngày 14 tháng 04 năm 2014

I. TÌNH HÌNH VÀ ĐẶC ĐIỂM CỦA CÔNG TY ĐẠI CHÚNG

1. Tóm tắt quá trình hình thành và phát triển: PISICO được thành lập vào năm 1985. Đến nay, đã qua 29 năm hoạt động (từ 29/8/1985 đến tháng 3/2014), với các thời kỳ chuyển đổi và phát triển qua như sau:

- Thời kỳ thành lập và xây dựng 1985 – 1990: Với tên gọi là Công ty Hợp tác Khai thác Chế biến Lâm sản Xuất khẩu Nghĩa Bình – Ratanakiri trực thuộc Ty Lâm nghiệp Nghĩa Bình, làm nhiệm vụ hợp tác khai thác gỗ tại tỉnh Ratanakiri–Camphuchia kết nghĩa với Tỉnh nhà, để sản xuất chế biến gỗ, lâm sản phục vụ tiêu dùng và xuất khẩu.

- Thời kỳ 1990- 1995: Năm 1990, hợp nhất với Công ty Lâm đặc sản Xuất khẩu Bình Định và được đổi tên thành Công ty Xuất khẩu Lâm đặc sản Bình Định (gọi tắt Biforimex); Đến năm 1992, tiếp tục đăng ký thành lập lại Doanh nghiệp Nhà nước và đổi tên lại là Công ty Lâm đặc sản Xuất khẩu Bình Định để thực hiện nhiệm vụ kinh doanh trong nước, tập trung phát triển công tác trồng rừng và sản xuất chế biến gỗ, lâm sản xuất khẩu;

- Thời kỳ 1996 – 2000: Thành lập Tổng công ty nhà nước với tên gọi Tổng công ty Sản xuất Đầu tư Dịch vụ Xuất Nhập khẩu Bình Định (PISICO), nhằm phát triển quy mô kinh doanh, đảm bảo cạnh tranh và hội nhập kinh tế quốc tế, mở rộng phạm vi địa bàn hoạt động và kinh doanh đa ngành, đa lĩnh vực;

- Thời kỳ 2000-2005: Thực hiện đổi mới phát triển, sắp xếp củng cố hệ thống các đơn vị trực thuộc; tăng cường nội lực, lành mạnh tài chính để nâng cao khả năng cạnh tranh và hiệu quả kinh doanh của doanh nghiệp.

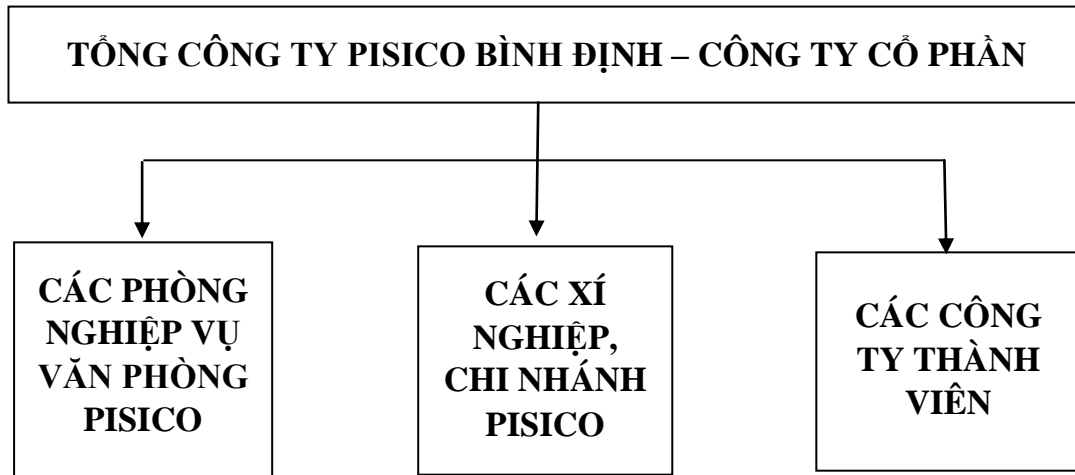
- Thời kỳ 2006 – 2010: Hoạt động theo mô hình Công ty mẹ - Công ty con, trong đó Công ty mẹ là Tổng công ty PISICO; với cơ cấu bộ máy quản lý mới gồm: Hội đồng quản trị, Ban kiểm soát, Ban điều hành, các phòng chuyên môn nghiệp vụ và các đơn vị thành viên; được phân làm 3 hình thức sở hữu vốn: PISICO sở hữu 100% vốn; Công ty con, Công ty mẹ sở hữu >50% vốn điều lệ và Công ty liên doanh liên kết, Công ty mẹ sở hữu ≤ 50% vốn điều lệ.

- Từ ngày 01/07/2010, song song với việc tách Công ty TNHH Lâm nghiệp Hà Thanh và Công ty TNHH Lâm nghiệp Sông Kôn là 2 đơn vị PISICO sở hữu 100% vốn điều lệ, về trực thuộc UBND tỉnh Bình Định; Công ty mẹ đã chuyển đổi thành công ty TNHH một thành viên do Nhà nước làm chủ sở hữu, để thực hiện theo Luật Doanh nghiệp và tiếp tục áp dụng mô hình hoạt động Công ty mẹ - Công ty con. Với vốn điều lệ 221,343 tỷ đồng.

- Đầu năm 2013, thực hiện chủ trương của Chính phủ và Quyết định số 512/QĐ - UBND ngày 20/03/2012 của UBND tỉnh Bình Định về việc phê duyệt

phương án sắp xếp doanh nghiệp 100% vốn Nhà nước tỉnh Bình Định giai đoạn 2012 – 2015, Tổng công ty PISICO đã chuyển đổi thành công ty cổ phần kể từ ngày 27/01/2014 với vốn điều lệ 275 tỷ đồng (Hai trăm bảy mươi lăm tỷ đồng)

2. Cơ cấu tổ chức Tổng công ty:



a) Các phòng nghiệp vụ Văn phòng PISICO chịu sự chỉ đạo trực tiếp của Tổng công ty, là đơn vị tham mưu đề xuất lãnh đạo Tổng công ty điều hành hoạt động sản xuất kinh doanh của toàn doanh nghiệp. Hiện tại có 04 phòng nghiệp vụ như sau:

- Phòng Tổ chức – Hành chính;
- Phòng Kế hoạch – Tổng hợp;
- Phòng Tài chính – Kế toán;
- Phòng Đầu tư – Phát triển.

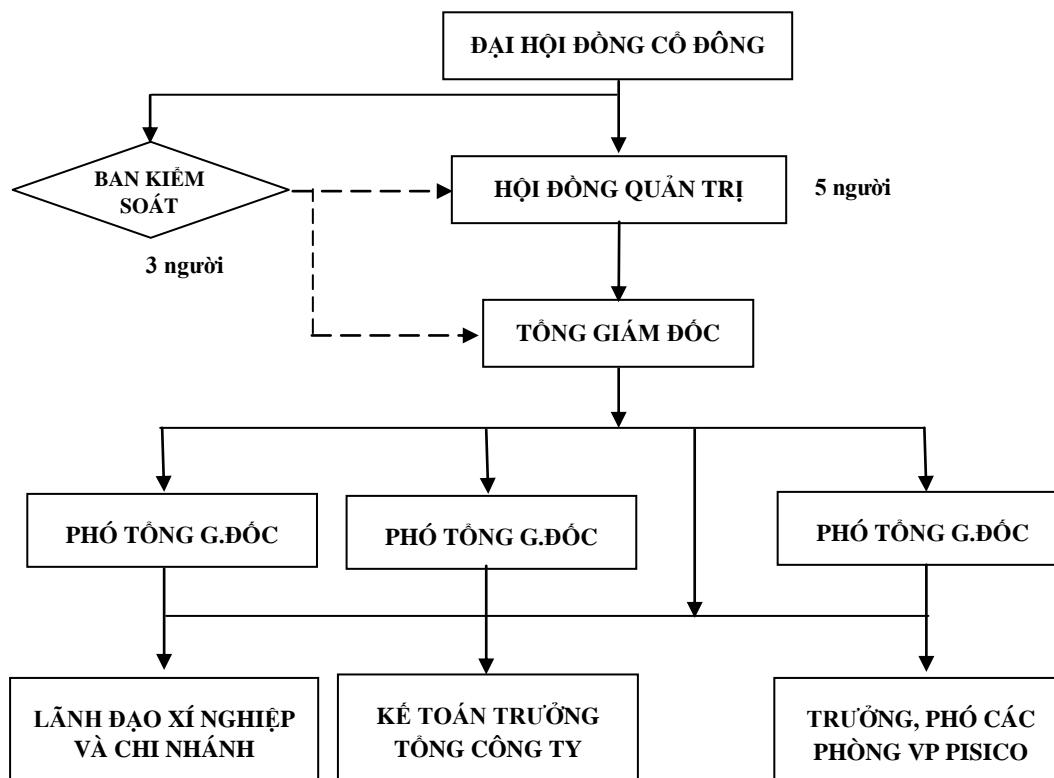
b) Các Xí nghiệp, Chi nhánh là đơn vị hạch toán phụ thuộc chịu sự chỉ đạo trực tiếp của Tổng công ty để thực hiện nhiệm vụ sản xuất kinh doanh. Hiện tại có 4 đơn vị như sau:

- Xí nghiệp Chế biến Lâm sản Xuất khẩu: Hoạt động chủ yếu là sản xuất kinh doanh chế biến gỗ xuất khẩu.
- Xí nghiệp Lâm nghiệp: Hoạt động chủ yếu là trồng, khai thác, kinh doanh rừng trồng.
- Xí nghiệp Kinh doanh & Phát triển Hạ tầng: Hoạt động chủ yếu là kinh doanh dịch vụ hạ tầng kỹ thuật cụm công nghiệp.
- Chi nhánh PISICO tại thành phố Hồ Chí Minh: Hoạt động chủ yếu là kinh doanh thương mại.

c) Công ty thành viên là những đơn vị hạch toán độc lập, Tổng công ty PISICO thực hiện quản lý, chỉ đạo, điều hành thông qua người đại diện phần vốn sở hữu tại từng công ty thành viên. Hiện tại gồm có 10 công ty thành viên,

trong đó 02 công ty con, 05 công ty liên doanh liên kết và 03 công ty thuộc diện đầu tư tài chính dài hạn khác; chi tiết được trình bày tại điểm b, c, d, mục 5, phần I bản tóm tắt này.

3. Cơ cấu bộ máy quản lý của Tổng công ty.



- Hội đồng quản trị tổ chức quản lý, chỉ đạo trực tiếp Tổng Giám đốc để điều hành hoạt động SXKD của PISICO theo quy định của Điều lệ doanh nghiệp và Nghị quyết Đại hội đồng cổ đông;

- Tổng Giám đốc tổ chức điều hành hoạt động SXKD của doanh nghiệp và phân công, ủy quyền cho các Phó Tổng Giám đốc phụ trách từng lĩnh vực phù hợp với điều kiện thực tế hoạt động của PISICO.

- Kế toán trưởng Tổng công ty và Trưởng, phó các Phòng nghiệp vụ Văn phòng PISICO chịu trách nhiệm tham mưu, đề xuất trực tiếp cho Tổng Giám đốc và Phó Tổng Giám đốc theo chức năng nhiệm vụ của Phòng.

- Lãnh đạo Xí nghiệp, Chi nhánh chịu trách nhiệm tổ chức sản xuất kinh doanh theo nhiệm vụ được Tổng công ty giao và chịu sự chỉ đạo trực tuyến của Tổng Giám đốc và Phó Tổng Giám đốc phân công phụ trách tại đơn vị.

4. Danh sách cổ đông:

a) Danh sách cổ đông nắm giữ trên 5% vốn cổ phần: 02 cổ đông, chi tiết trình bày tại điểm c mục 4 này.

b) Danh sách cổ đông sáng lập: Doanh nghiệp được chuyển đổi từ doanh nghiệp 100% vốn Nhà nước thành công ty cổ phần.

c) Cơ cấu cổ đông:

Tổng số cổ phần phát hành 27.500.000 cổ phần với cơ cấu như sau:

STT	Cơ cấu cổ đông	Số lượng cổ phần sở hữu (CP)	Tỷ lệ (%)
1	Nhà nước (UBND tỉnh Bình Định)	23.877.000	86,82
2	Người lao động của Tổng công ty (265 cổ đông)	705.800	2,57
3	Cổ đông pháp nhân khác (01 cổ đông – C.ty TNHH TM Ánh Vy)	2.750.000	10,00
4	Cổ đông cá nhân khác (32 cổ đông)	167.200	0,61
	Tổng cộng: 299 cổ đông	27.500.000	100

(Kèm theo phụ lục số 1 danh sách 299 cổ đông).

d) Quy định về hạn chế quyền chuyển nhượng cổ phần:

Cổ phần của người lao động mua thêm theo số năm cam kết làm việc lâu dài được quy định về hạn chế quyền chuyển nhượng cổ phần theo Điểm d Khoản 2 Điều 48 Nghị định số 59/2011/NĐ-CP ngày 18/07/2011 của Chính phủ về chuyển đổi doanh nghiệp 100% vốn Nhà nước thành công ty cổ phần. Cụ thể như sau:

Số cổ phiếu ưu đãi người lao động mua thêm theo mức 200cổ phần/01 năm cam kết làm việc tiếp trong doanh nghiệp nhưng tối đa không quá 2.000 cổ phần cho một người lao động được chuyển đổi thành cổ phần phổ thông sau khi kết thúc thời gian cam kết.

Trường hợp Tổng công ty thực hiện tái cơ cấu dẫn tới người lao động phải chấm dứt hợp đồng lao động, thôi việc, mất việc theo quy định Luật Lao động trước thời hạn đã cam kết thì số cổ phần đã được mua thêm sẽ được chuyển đổi thành cổ phần phổ thông. Trường hợp người lao động có nhu cầu bán lại cho doanh nghiệp số cổ phần này thì công ty cổ phần có trách nhiệm mua lại với giá sát với giá giao dịch trên thị trường.

Trường hợp người lao động chấm dứt hợp đồng lao động trước thời hạn đã cam kết thì phải bán lại cho Tổng công ty toàn bộ số cổ phần đã được mua thêm

với giá sát với giá giao dịch trên thị trường nhưng không vượt quá giá đã được mua tại thời điểm cổ phần hóa.

5. Danh sách những công ty mẹ và công ty con của công ty đại chúng, những công ty mà công ty đại chúng đang nắm giữ quyền kiểm soát hoặc cổ phần chi phối.

a) Công ty mẹ: Tổng công ty PISICO Bình Định – Công ty cổ phần

b) Công ty con:

- Công ty TNHH Một thành viên Truyền hình Cấp Quy Nhơn (địa chỉ 198 Trần Hưng Đạo, TP Quy Nhơn, Bình Định), do Tổng công ty PISICO Bình Định – CTCP làm chủ sở hữu. Đơn vị này đang hợp đồng hợp tác kinh doanh với Công ty TNHH truyền hình cáp SAIGONTOURIST (SCTV) để đầu tư kinh doanh dịch vụ truyền hình cáp tại tỉnh Bình Định theo Giấy chứng nhận đầu tư số 35104000344 do UBND tỉnh Bình Định cấp ngày 27/01/2014; Tổng vốn điều lệ 10 tỷ đồng, lợi nhuận phân chia theo tỷ lệ hợp tác kinh doanh mỗi bên 50%.

- Công ty cổ phần Dịch vụ Phát triển Hạ tầng PBC

+ Địa chỉ văn phòng: P.Nhơn Bình, TP Quy Nhơn, Bình Định.

+ Vốn điều lệ: 15 tỷ đồng.

+ PISICO sở hữu tỷ lệ 70,83% vốn điều lệ.

+ Hoạt động chủ yếu kinh doanh hạ tầng kỹ thuật cụm công nghiệp Nhơn Bình, TP Quy Nhơn.

c) Công ty liên doanh liên kết:

- Công ty cổ phần Kinh doanh Công Nông nghiệp Bình Định (BIDINA)

+ Địa chỉ văn phòng tại Việt Nam: Tầng 5, Số nhà 99, đường Tây Sơn, Phường Ghềng Ráng, TP Quy Nhơn, Bình Định.

+ Địa chỉ văn phòng tại nước Lào: tỉnh Sê Kông, Lào.

+ Vốn điều lệ: 120 tỷ đồng.

+ PISICO sở hữu tỷ lệ 50% vốn điều lệ.

+ Hoạt động trồng, chế biến mủ cao su tại tỉnh Sê Kông, Lào.

- Công ty TNHH Nguyên liệu Giấy Quy Nhơn

+ Địa chỉ: Đường số 10, KCN Phú Tài, TP Quy Nhơn, Bình Định.

+ Vốn điều lệ: 6,5 tỷ đồng.

+ PISICO sở hữu tỷ lệ 45% vốn điều lệ.

+ Hoạt động chủ yếu sản xuất dăm gỗ xuất khẩu.

- Công ty cổ phần Chế biến Gỗ Nội thất PISICO
 - + Địa chỉ: Lô C6-C7 KCN Phú Tài, TP Quy Nhơn, Bình Định.
 - + Vốn điều lệ: 15 tỷ đồng.
 - + PISICO sở hữu tỷ lệ 40,01% vốn điều lệ.
 - + Hoạt động chủ yếu sản xuất chế biến gỗ xuất khẩu.
- Công ty cổ phần PISICO Hà Thanh:
 - + Địa chỉ: CCN Canh Vinh, huyện Vân Canh, Bình Định.
 - + Vốn điều lệ: 15 tỷ đồng.
 - + PISICO sở hữu tỷ lệ 40% vốn điều lệ
 - + Hoạt động chủ yếu sản xuất dăm gỗ xuất khẩu.
- Công ty cổ phần Chế biến Gỗ PISICO Đồng An
 - + Địa chỉ: Lô C, KCN Đồng An, huyện Thuận An, Bình Dương.
 - + Vốn điều lệ: 17,6 tỷ đồng.
 - + PISICO sở hữu tỷ lệ 31,28 % vốn điều lệ
 - + Hoạt động chủ yếu sản xuất chế biến gỗ xuất khẩu.
- d) Công ty thuộc đầu tư tài chính dài hạn khác:
 - Công ty cổ phần Lâm sản PISICO Quảng Nam
 - + Địa chỉ: CCN xã Tam Nghĩa, Núi Thành, Quảng Nam.
 - + Vốn điều lệ: 12 tỷ đồng.
 - + PISICO sở hữu tỷ lệ 18,96% vốn điều lệ
 - + Hoạt động chủ yếu sản xuất dăm gỗ xuất khẩu.
 - Công ty cổ phần Chế biến Tinh bột Sản xuất khẩu Bình Định
 - + Địa chỉ: Xã Mỹ Hiệp, huyện Phù Mỹ, Bình Định.
 - + Vốn điều lệ: 19 tỷ đồng.
 - + PISICO sở hữu tỷ lệ 14,77% vốn điều lệ
 - + Hoạt động chủ yếu chế biến tinh bột sản xuất khẩu
 - Công ty cổ phần Du lịch Khách sạn Sài Gòn – Quy Nhơn.
 - + Địa chỉ: Số nhà 24, Nguyễn Huệ, TP Quy Nhơn, Bình Định.
 - + Vốn điều lệ: 75 tỷ đồng.
 - + PISICO sở hữu 6,67% vốn điều lệ
 - + Hoạt động chủ yếu kinh doanh dịch vụ du lịch, khách sạn.

6. Hoạt động kinh doanh của Tổng công ty:

Hoạt động kinh doanh của Tổng công ty PISICO Bình Định – CTCP chủ yếu các lĩnh vực được tóm tắt như sau:

- Trồng rừng, khai thác rừng, tư vấn thiết kế công trình lâm sinh, kinh doanh nguyên liệu giấy. Sản xuất và kinh doanh thương mại tổng hợp.
- Khai thác, chế biến và mua bán hàng nông, lâm sản xuất khẩu và tiêu thụ nội địa; **Mua bán kinh doanh máy móc, thiết bị, vật tư, nguyên phụ liệu phục vụ ngành nông, lâm nghiệp và máy móc phương tiện vận tải.**
- **Khai thác, chế biến và kinh doanh khoáng sản.**
- Kinh doanh truyền hình cáp và vật tư, thiết bị viễn thông.
- Đầu tư hạ tầng, thi công xây dựng các công trình dân dụng, công nghiệp, cơ sở hạ tầng và kinh doanh bất động sản.
- Đầu tư tài chính vào các Công ty con và các loại hình doanh nghiệp khác.
- Các ngành nghề khác phù hợp với năng lực của doanh nghiệp và theo quy định của pháp luật.

7. Báo cáo kết quả hoạt động SXKD trong 2 năm gần nhất:

STT	Nội dung	Năm 2012	Năm 2013
1	Doanh thu	280.199	316.908
-	Hoạt động bán hàng, CCDV	245.977	267.766
-	Hoạt động tài chính	33.437	49.095
-	Thu nhập khác	785	47
2	Chi phí sản xuất	256.185	273.343
-	Giá vốn hàng bán	227.663	251.810
-	Chi phí tài chính	5.861	(480)
-	Chi phí bán hàng	6.159	8.412
-	Chi phí quản lý DN	16.343	12.544
-	Chi phí khác	159	1.057
3	Lợi nhuận		
-	Tổng LN kế toán trước thuế	24.014	43.565
-	Lợi nhuận sau thuế TNDN	23.267	42.754

Nguồn số liệu: Theo số liệu Báo cáo tài chính tổng hợp đã được Kiểm toán độc lập.

8. Vị thế của công ty so với các doanh nghiệp khác trong cùng ngành

- Vị thế của công ty trong ngành:

PISICO là một trong những doanh nghiệp lớn của tỉnh Bình Định và một trong 2 doanh nghiệp của Tỉnh thực hiện mô hình quản lý Công ty mẹ - Công ty

con, với 14 đơn vị hoạt động trên nhiều lĩnh vực, đây là điều kiện để tạo sức mạnh tổng hợp trong SXKD. Ngoài ra, lĩnh vực chế biến gỗ, dăm gỗ là ngành nghề truyền thống được hoạt động SXKD từ 1995 tới nay, có uy tín và thương hiệu đối với khách hàng; đặc biệt mặt hàng dăm gỗ là lĩnh vực do PISICO khởi đầu hoạt động SXKD tại tỉnh Bình Định.

- Triển vọng phát triển của ngành:

Trên cơ sở tình hình kinh tế thế giới dần khôi phục, sau một thời kỳ khủng hoảng, khó khăn kéo dài; sẽ là tín hiệu lạc quan cho các doanh nghiệp sản xuất; nhất là đối với các sản phẩm chế biến gỗ, sẽ trở lại với thị trường lớn như: EU, Mỹ .v.v.. đó là cơ hội để PISICO thực hiện mục tiêu chiến lược của doanh nghiệp. Ngoài ra, sản phẩm đồ gỗ nội thất, hiện nay ở trong nước chưa được đầu thích đáng, trong khi thị trường ngoài nước và trong nước đang có nhu cầu sử dụng lớn.

Bên cạnh đó, PISICO sẽ phát huy hiệu quả đối với giá trị đầu tư trồng – chế biến cao su tại nước Lào (Thông qua Công ty liên doanh - Công ty CP Kinh doanh Công Nông nghiệp Bình Định) và thu hút nhà đầu tư thứ cấp vào 02 Cụm công nghiệp Canh Vinh và Cát Nhơn hiện có của Tổng công ty. Đây là yếu tố tác động tăng trưởng đột phá hiệu quả của Công ty mẹ.

Ngoài ra, Tổng công ty sẽ nghiên cứu triển khai đầu tư mở rộng lĩnh vực khai thác, chế biến, kinh doanh khoáng sản, nông sản cũng như khai thác tiềm năng kinh doanh dịch vụ du lịch tại tỉnh Bình Định trong thời gian tới.

9. Chính sách đối với người lao động

- Số lượng người lao động trong Tổng công ty: Tổng số lao động tại thời điểm chuyển đổi thành công ty cổ phần 431 người (không kể lao động mùa vụ và khoán việc được bổ sung khoảng từ 100 đến 200 người tùy từng thời điểm sản xuất kinh doanh cao điểm).

- Chính sách đào tạo, lương thưởng, trợ cấp:

+ Nghiên cứu công tác đào tạo, bồi dưỡng phát triển nguồn nhân lực của PISICO mạnh về mọi mặt, đủ về số lượng, nâng cao chất lượng, có năng lực quản lý và ứng dụng công nghệ mới;

+ Xây dựng phát triển đội ngũ cán bộ quản lý, lãnh đạo kế thừa cho tương lai, nghiên cứu triển khai thực hiện việc tuyển dụng đào tạo và biên chế dự phòng; Đặc biệt, triển khai thực hiện công tác điều động, luân chuyển một số cán bộ chủ chốt tại các đơn vị hạch toán phụ thuộc Công ty mẹ .

+ Tập trung đào tạo công nhân kỹ thuật có tay nghề cao, để tăng năng suất lao động đáp ứng với yêu cầu phát triển công nghệ và công nghiệp sản xuất chế biến;

+ Giải quyết đời sống người lao động, thực hiện chính sách lương, thưởng, BHXH và đãi ngộ khác đối với người lao động để tạo gắn bó công tác lâu dài ổn định cho doanh nghiệp; Với mục tiêu khuyến khích, thu hút người lao động giỏi đồng hành với doanh nghiệp.

10. Chính sách cổ tức.

Tổng công ty PISICO Bình Định – CTCP là doanh nghiệp được chuyển đổi từ doanh nghiệp 100% vốn Nhà nước và chính thức hoạt động vào ngày 27/01/2014 với quan điểm chỉ đạo điều hành cổ tức năm sau cao hơn năm trước và bình quân 3 năm sau cổ phần hóa (từ năm 2014 đến 2016) tối thiểu 5%.

11. Tình hình tài chính.

Tổng nguồn vốn theo sổ sách kế toán tại ngày 01/01/2013 đã được đánh giá xác định giá trị doanh nghiệp để cổ phần hóa: 337,8 tỷ đồng

Trong đó:

- Nợ phải trả : 74,1 tỷ đồng, gồm:
 - + Nợ ngắn hạn : 68,8 tỷ đồng (không có nợ quá hạn)
 - + Nợ dài hạn : 5,3 tỷ đồng (không có nợ quá hạn)
- Nguồn vốn chủ sở hữu : 263,7 tỷ đồng, gồm:
 - + Vốn đầu tư của chủ sở hữu : 158,3 tỷ đồng
 - + Vốn khác chủ sở hữu : 51,3 tỷ đồng
 - + Chênh lệch đánh giá lại tài sản: 43,4 tỷ đồng
 - + Quỹ đầu tư phát triển : 0,9 tỷ đồng
 - + Quỹ dự phòng tài chính : 9,8 tỷ đồng

12. Tài sản thuộc sở hữu Tổng công ty:

Tổng tài sản tại ngày 01/01/2013 đã được kiểm kê, đánh giá để xác định giá trị doanh nghiệp cổ phần hóa theo sổ sách kế toán (Đã được đánh giá xác định giá trị bởi Công ty cổ phần Thông tin Thẩm định giá Miền Nam): 337.787.256.610đồng.

Trong đó:

- Tài sản dài hạn :239.012.075.775đồng, gồm:
 - + Tài sản cố định : 65.666.005.415đồng
 - + Bất động sản : 37.782.736.267đồng
 - + Các khoản phải thu dài hạn : 3.922.280.660đồng

- + Đầu tư tài chính dài hạn : 131.354.513.918 đồng
- + Tài sản dài hạn khác : 286.539.479 đồng.
- Tài sản lưu động và đầu tư ngắn hạn : 98.767.180.835 đồng.

(Chi tiết tài sản kèm theo phụ lục số 2)

13. Kế hoạch lợi nhuận và cổ tức năm tiếp theo.

STT	Nội dung	Năm 2014		Năm 2015	
		Kế hoạch	Tăng/giảm so với năm 2013	Kế hoạch	Tăng/giảm so với năm 2014
1	Doanh thu thuần (tỷ đồng)	317	Năm 2013 thực hiện cổ phần hóa, nên không thể so sánh	391	Tăng
2	Lợi nhuận sau thuế (tỷ đồng)	16		21	Tăng
3	Tỷ lệ lợi nhuận sau thuế/Doanh thu thuần (%)	5,05		5,37	Tăng
4	Tỷ lệ lợi nhuận sau thuế/Vốn chủ sở hữu (vốn điều lệ 275 tỷ đồng) (%)	5,82		7,64	Tăng
5	Cổ tức (%)	4,07		5,35	Tăng

Những căn cứ cơ bản để đạt được kế hoạch lợi nhuận và cổ tức:

- Hoạt động sản xuất kinh doanh tại công ty mẹ bao gồm: Hoạt động sản xuất chế biến gỗ; nhập khẩu kinh doanh gỗ lóng; khai thác, kinh doanh rừng nguyên liệu giấy; kinh doanh hạ tầng kỹ thuật cụm công nghiệp và kinh doanh thương mại các mặt hàng nông sản,

- Lợi nhuận và cổ tức thu về từ hoạt động đầu tư tài chính dài hạn tại các Công ty con, công ty liên doanh liên kết và đầu tư tài chính dài hạn khác.

14. Thông tin về những cam kết nhưng chưa thực hiện của công ty đại chúng (thông tin về trái phiếu chuyển đổi, cam kết bảo lãnh, cam kết vay, cho vay...): Không có.

15. Chiến lược, định hướng phát triển sản xuất kinh doanh.

a) Lĩnh vực chế biến gỗ xuất khẩu: Tập trung đầu tư và mở rộng quy mô hoạt động của Xí nghiệp Chế biến Lâm sản Xuất khẩu PISICO, tiến tới xây dựng Xí nghiệp là một trong những đơn vị mạnh của Tỉnh; Trong đó, chú trọng vào sản xuất sản phẩm đồ gỗ ngoài trời và từng bước tìm hiểu về công nghệ, thiết bị, thị trường tiêu thụ sản phẩm để dần chuyển sang sản xuất đồ gỗ nội thất nhằm nâng cao giá trị của sản phẩm hàng hóa.

b) Lĩnh vực trồng rừng: Tìm kiếm quỹ đất để đầu tư trồng rừng phục vụ chế biến gỗ; nhằm từng bước ổn định và đảm bảo nguyên liệu cho lĩnh vực chế biến gỗ và Dăm gỗ; với diện tích khoảng 1.500 ha đến 2.000ha ở trong và ngoài tỉnh Bình Định trong thời gian 3 năm từ 2014 đến 2016.

c) Lĩnh vực chế biến Dăm gỗ: Định hướng thời gian tới sẽ là đơn vị đầu mối thu mua Dăm gỗ của các đơn vị cùng ngành nghề để bán trực tiếp cho các khách hàng nước ngoài.

d) Lĩnh vực hạ tầng Cụm công nghiệp: Tập trung tìm kiếm khách hàng; xây dựng các chính sách ưu đãi để thu hút đầu tư, nâng cao tỷ lệ lấp đầy tại 02 Cụm công nghiệp.

đ) Lĩnh vực kinh doanh Truyền hình cáp: Chuyển dần từ công nghệ analog sang kỹ thuật số theo lộ trình số hoá đã được Thủ tướng Chính phủ phê duyệt.

e) Ngoài ra, nghiên cứu mở rộng lĩnh vực khai thác, chế biến, kinh doanh nông sản, khoáng sản, dịch vụ du lịch nhằm phát huy thế mạnh, sử dụng tốt nhất tài nguyên thiên nhiên ưu đãi của tỉnh Bình Định.

g) Định hướng triển khai đầu tư một số dự án tại Công ty mẹ như sau:

- **Dự án thứ 1:** Đầu tư 01 nhà máy chế biến gỗ tổng hợp tại tỉnh Bình Định để di dời nhà xưởng sản xuất cơ sở 2 Xí nghiệp Chế biến Lâm sản Xuất khẩu với tổng công suất nhà máy khoảng 5.000m³ gỗ tinh trong năm.

- **Dự án thứ 2:** Đầu tư nhà liên phố với diện tích mặt 14.392,5 m², tại địa chỉ đất nhà xưởng sản xuất cơ sở 2 thuộc Xí nghiệp chế biến Lâm sản Xuất khẩu, địa chỉ 588 Tây Sơn, TP Quy Nhơn, Bình Định.

- **Dự án thứ 3:** Đầu tư trồng rừng trong và ngoài Tỉnh từ 1.500 đến 5.000ha. Trước mắt, trong 3 năm từ 2014 đến 2016 sẽ tiến hành đầu tư trồng khoảng 1.500 đến 2.000ha.

16. Các thông tin, các tranh chấp kiện tụng liên quan tới công ty (nếu có): Không có.

II. QUẢN TRỊ CÔNG TY

1. Cơ cấu, thành phần và hoạt động Hội đồng quản trị:

a) Hội đồng quản trị gồm có 05 thành viên, trong đó 03 thành viên Hội đồng quản trị không điều hành và 02 thành viên Hội đồng quản trị điều hành, không có thành viên Hội đồng quản trị độc lập. Cụ thể:

- Thành viên Hội đồng quản trị không điều hành:

+ Ông: Nguyễn Đức Huyện, đại diện vốn Nhà nước sở hữu 25% vốn điều lệ, giữ chức vụ Chủ tịch Hội đồng quản trị,

+ Ông: Lê Trung Hậu, đại diện vốn Nhà nước sở hữu 20% vốn điều lệ, giữ chức vụ Thành viên Hội đồng quản trị,

+ Bà: Đồng Thị Ánh, đại diện cổ đông Công ty TNHH TM Ánh Vy sở hữu 10% vốn điều lệ.

- Thành viên Hội đồng quản trị điều hành:

+ Ông: Nguyễn Tấn Bình, đại diện vốn Nhà nước sở hữu 25% vốn điều lệ, giữ chức vụ Thành viên Hội đồng quản trị, Tổng Giám đốc.

+ Ông: Phùng Văn Nguyên, đại diện vốn Nhà nước sở hữu 16,82% vốn điều lệ, giữ chức vụ Thành viên Hội đồng quản trị, Phó Tổng Giám đốc.

(Kèm theo phụ lục số 3 danh sách lý lịch thành viên Hội đồng quản trị).

b) Hoạt động của Hội đồng quản trị tuân thủ theo Điều lệ Tổng công ty PISICO Bình Định – CTCP được Đại hội đồng cổ đông thông qua ngày 26/01/2014.

2. Ban kiểm soát:

Ban kiểm soát gồm có 03 thành viên, trong đó 01 Trưởng ban chuyên trách và 02 thành viên kiêm nhiệm. Cụ thể như sau:

- Ông: Nguyễn Trọng Phước, Cán bộ Tổng công ty PISICO, giữ chức vụ Trưởng ban;

- Bà: Nguyễn Thị Như Ý, chuyên viên Quỹ đầu tư Phát triển Bình Định, giữ chức vụ thành viên;

- Ông: Nguyễn Tấn Bảo Toàn, Cán bộ Văn phòng Tổng công ty PISICO Bình Định – CTCP, giữ chức vụ thành viên;

3. Tổng giám đốc và các cán bộ quản lý:

- Ông: Nguyễn Tấn Bình, Giữ chức vụ Tổng Giám đốc;

- Ông: Phùng Văn Nguyên, Giữ chức vụ Phó Tổng Giám đốc

- Ông: Phan Hữu Bạ, Giữ chức vụ Phó Tổng Giám đốc;

- Bà: Nguyễn Thị Ngọc Anh, Giữ chức vụ Phó Tổng Giám đốc;

- Ông: Thái Minh Trung, Giữ chức vụ Kế toán trưởng.

4. Kế hoạch tăng cường quản trị công ty:

Theo chủ trương của Chính phủ, vốn Nhà nước tại PISICO sẽ tiếp tục chào bán đến mức tỷ lệ sở hữu còn lại 51% vốn điều lệ và tương lai sẽ tiếp tục thoái hết vốn Nhà nước tại doanh nghiệp sau khi được Chính phủ thống nhất chủ trương. Vì vậy, công tác quản trị Tổng công ty sẽ được tăng cường số lượng

thành viên Hội đồng quản trị cũng như một số vị trí chức danh quản lý cho phù hợp với quy định của pháp luật và yêu cầu quản trị doanh nghiệp.

III. PHỤ LỤC

Phụ lục số 1. Danh sách 299 cổ đông Tổng công ty PISICO Bình Định – CTCP tại thời điểm ngày 14 tháng 04 năm 2014.

Phụ lục số 2. Chi tiết tài sản Tổng công ty PISICO Bình Định – Công ty cổ phần tại thời điểm xác định giá trị doanh nghiệp để cổ phần hóa (ngày 01/01/2013)

Phụ lục số 3: Danh sách lý lịch của thành viên Hội đồng quản trị Tổng công ty PISICO Bình Định – Công ty cổ phần./.

Nơi nhận:

- UB Chứng khoán Nhà nước;
- Lưu: VT, Hồ sơ ĐK Cty Đại chúng.

TỔNG GIÁM ĐỐC

